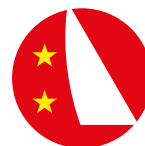


14. april 2026



# SEJLKLUBBEN SUNDET

## SUNDET RUNDT

### Distancekapsejlad for køl- og flerskrogsbåde Sejlklubben Sundet – Svanemøllehavnen Nord 9. maj 2026

## INDBYDELSE / NOTICE OF RACE

Version 1.2

*Forkortelsen "[DP]" i en regel i indbydelsen betyder, at straffen for brud på reglen efter protestkomitéens skøn kan være mildere end diskvalifikation.*

*Forkortelsen "[NP]" i en regel betyder i indbydelsen, at en båd ikke kan protestere mod brud på denne regel. Dette ændrer RRS 60.1.*

### 1 REGLER

1.1 Racingbåde sejler efter de i *Kapsejladreglerne* definerede regler inkl. Nordic Sailing Federations og Dansk Sejlunions forskrifter.

Cruisingbåde betragtes som ikke kapsejlende både og sejler efter søvejsreglerne og de internationale vigeregler.

1.2 Desuden gælder følgende regler:

- Dansk Handicap (for kølbåde)
- Texel (for flerskrogsbåde)

1.3 Reglerne er ændret således:

- Regel 40 er ændret således, at kravet om redningsvest er skærpet for alle både. Alle besætninger skal bære redningsvest på dæk og i cockpit under sejladsen.
- Regel 56.2 er ændret således, at både, der overskrider trafiksepareringer eller begrænsninger beskrevet i sejladsbestemmelserne, vil kunne få en tidstillægsstraf eller diskvalifikation (DSQ). [DP]
- Protester aflagt mellem Racing- og Cruisingbåde, afgøres efter søvejsreglerne og kan ikke appelleres.
- Cruising både skal så vidt muligt respektere de kapsejlende både og holde klar af disse. Såfremt Racing- og Cruising både er på kollisionskurs gælder almindelige søvejsregler parterne imellem. Her gøres ekstra opmærksom på regel 8. og regel 16. i søvejsreglerne.
- Regel 60.1 ændres, så en båd ikke kan protestere mod visse dele af sejladsbestemmelserne.

De præcise formuleringer af ændringerne vil fremgå af sejladsbestemmelserne. Sejladsbestemmelserne kan også ændre andre Kapsejladregler.

### MÅLEBREV

Der kapsejles på baggrund af: mål og handicap, som er registreret i Dansk Sejlunions database "Websejler" på datoen for sidste tilmeldingsfrist d. 6. maj 2026. [NP]

Cruising-både vil ikke få tildelt noget mål, men vil blive delt ind i løb efter størrelse, efter kapsejladsledelsens skøn. Det vil så være den der tages først i mål, der vinder.

## 2 SEJLADSBESTEMMELSER

- 2.1 Senest fredag 8. maj kl. 16.00 vil sejladsbestemmelserne fremgå af Sejlklubben Sundets hjemmeside: <https://www.sundet.dk/sundetrundt2026/>

## 3 KOMMUNIKATION

- 3.1 Den officielle opslagstavle er på <https://www.sundet.dk/sundetrundt2026/>
- 3.2 Når en båd kapsejler, må den hverken udsende eller modtage tale- og datasignaler, som ikke er tilgængelige for alle både, undtagen i nødsituationer.
- 3.3 Kapsejladskomiteén vil give information om kapsejladsen, fx banen, nedtællinger til signaler, udsættelse, tilbagekaldelse, eventuel tidsstraf, afkortning, opgivelse m.v., på VHF-kanal 72.

Eventuel undladelse af ovennævnte kommunikation, eller en båds manglende modtagelse eller opfattelse heraf, kan ikke danne grundlag for anmodning om godtgørelse. Dette ændrer regel 62.1(a).

Kapsejladskomiteén besvarer ikke opkald på VHF.

## 4 DELTAGELSE OG TILMELDING

- 4.1 Stævnet er åbent for kølbåde med og uden DH-målebrev og flerskrogsbåde med og uden TEXEL-målebrev.

Antal starter og klasseopdeling reguleres efter antal tilmeldte både, og vil fremgå af sejladsbestemmelserne.

Er der mindst 5 tilmeldte både af samme klasse i et løb kan de få deres eget løb.

Sejlklubben Sundet vil afvise alle tilmeldinger af deltagere fra Rusland (RUS) og Hviderusland (Belarus – BLR).

- 4.2 Både, som opfylder betingelserne for at deltage, kan tilmeldes sig og betale indskuddet på [nemtilmeld.dk: https://sejlkubbensundet.nemtilmeld.dk/47/](https://sejlkubbensundet.nemtilmeld.dk/47/)

Tilmeldingen senest **onsdag d.6. maj 2026 kl. 19:00.**

Stævneledelsen forbeholder sig ret til at godkende senere tilmeldinger, hvis disse efter ledelsens skøn kan indpasses i de allerede lagte løb, idet ledelsen dog også forbeholder sig ret til at ændre løbssammensætningen.

- 4.3 For at være tilmeldt et stævne, må en båd have gennemført alle krav i tilmeldingen og have betalt alle indskud.

## 5 INDSKUD

- 5.1 Startgebyret udgør 250 kr. pr. tilmeldt båd + 80 kr. pr. person ombord.

## 6 *Benyttes ikke*

## 7 TIDSPLAN

- 7.1 Udlevering fra bureau **fredag 8.maj kl.17-19** og lørdag 9.maj kl. 7:30 - 9:00: GPS tracking enhed.

- 7.2 Der vil ikke blive afholdt skippermøde. Information såsom sejladsbestemmelser, banekort, løbslister, deltagerliste vil fremgå af Sejlklubben Sundets hjemmeside: <https://www.sundet.dk/sundetrundt2026/>

- 7.3 Første start er planlagt til lørdag 9. maj kl. 10.00

- 7.4 Sundet Rundt kapsejladsløbet afsluttes lørdag d. 9. maj 2026 kl. 19.00.  
Alle både, der ikke er gået i mål inden tidsbegrænsningen noteres ikke fuldført (DNF).

## 8 UDSYRSINSPEKTION

- 8.1 Der kan foretages stikprøvekontrol før og efter sejladsløbet af båddata i målebrevet

## 9 STED

- 9.1 Stævnet gennemføres fra Svanemøllehavnen Nord: Baltikavej 11, 2150 Nordhavn.  
Bureauet er i Sundets klubhus, ved siden af Havnekontoret - se **BILAG 1**.
- 9.2 Kapsejladsområdet er Øresund – omtrentligt afgrænset af linjerne mellem, København, Rungsted, Raa og Malmø.
- 9.3 Start- og Mållinje vil være i Svanemøllebugten, NØ for Svanemøllehavnen

## 10 BANERNE

- 10.1 Banerne er en distancebane, hvori der kan indgå de mærker som kan se i **BILAG 2**. Banerne kan ændres fra start til start. Hvert løb får tildelt sin specifikke bane. Der tilstræbes at banelængderne bliver mellem 20 - 50 sm. Banerne lægges med henblik på at opnå en sejladstid på mellem 5 og 7 timer. En eventuel afvigelse fra ovenstående kan ikke danne grundlag for anmodning om godtgørelse. Dette ændrer regel 61.4(b1).

Banerne vil fremgå af Sejlklubben Sundets hjemmeside Senest fredag 8. maj kl. 20.00:  
<https://www.sundet.dk/sundetrundt2026/>

- 11 *Benyttes ikke*

## 12 POINTGIVNING

- 12.1 For DH-løb beregnes præmietiden efter TACI.  
Beslutningen om hvilken vindhastighed (vindrange) – L, M eller H træffes af kapsejladsløbet og vil blive markeret med skilt på dommerbåden inden 1. start [NP]  
For flerskrogsbåde anvendes TCF. [NP]
- 12.2 Kapsejladskomiteén sammensætter cruising både i løb efter størrelse. Det vil så være den der tages først i mål, der vinder

- 13 *Benyttes ikke*

## 14 HAVNEPLADS

- 14.1 Deltagende både kan ved tilmelding ønske at ligge gratis i Svanemøllehavnen fra 8.maj til 10.maj.  
Mærkat kan hentes i bureauet fredag kl.17-19 og lørdag kl. 7.30 – 9.00

- 15 *Benyttes ikke*

- 16 *Benyttes ikke*

- 17 *Benyttes ikke*

## 18 ANSVARSFRASKRIVNING

- 18.1 Deltagerne deltager i stævnet fuldstændig på deres egen risiko. (Se RRS 3, Beslutning om at kapsejle.) Den arrangerende myndighed påtager sig ikke noget ansvar for materielskade, personskade eller dødsfald, der opstår som følge af eller før, under eller efter stævnet.

## 19 SIKKERHED

- 19.1 Det er skippers ansvar, at båden er i forsvarlig stand og udrustet med det nødvendige sikkerhedsudstyr.
- 19.2 Radarreflektor skal føres synligt under hele sejladsløbet, minimum 1,5 m over dæk. [DP]

- 19.3 En båd, som udgår, skal hurtigst muligt informere kapsejladskomiteén og om muligt sætte nationsflaget
- 19.4 Enkeltmandssejlad er ikke tilladt.

## 20 BRUG AF MOTOR

- 20.1 Det er tilladt at benytte motor under kapsejladsen til opladning af batteri, uden fremdrivende propel. Det er også tilladt at benytte motor i nødsituationer for at undgå kollision, eller grundstødning samt undsætning af andet fartøj.

## 21 FORSIKRING

- 21.1 Hver deltagende båd skal være omfattet af en gyldig tredjeparts ansvarsforsikring.

## 22 TRACKING UDSTYR

- 22.1 Alle både vil blive udstyret med en GPS tracking enhed.

Det er tilladt at følge konkurrenterne via internettet.

Tracking-sporene kan danne grundlag for kapsejladskomiteéns vurdering af, om en båd omsejlede banen korrekt. Såfremt kapsejladskomiteén på grundlag af tracking-sporene vurderer, at dette ikke var tilfældet, vil båden blive scoret NSC uden høring.

Deltagere skal aflevere GPS tracking enheden til bureauet senest 1 time efter målgang. Udgåede både skal aflevere deres GPS tracking enheden så hurtigt som muligt og inden bureauet lukker: søndag d.10.maj.2026, kl. 14:00 – 15:00. [DP]

## 23 PRÆMIER

- 23.1 Resultater offentliggøres hurtigst muligt efter løbets afslutning på Sundets Sejlklubs hjemmeside: <https://www.sundet.dk/sundetrundt2026/>

Hvis muligt uddeles der præmier for kapsejlad på dagen kl.19. Også evt. lodtrækningspræmier. Protester og andet kan gøre at dette ikke kan lade sig gøre.

Så vil præmievindere blive kontaktet pr. mail og kan afhente præmier på Sejlklubben Sundets kontor, Savneknoppen 2, 2100 Kbh. Ø. Åbningstider vil fremgå af mail til vinderne. Præmierne bedes hentet inden onsdag d.20.maj 2026.

Løbspræmier: Der uddeles præmier for hver 5. tilmeldte båd i hvert løb.

## 24 FOTO- OG VIDEORETTIGHEDER

- 24.1 Ved at tilmelde sig Sundet Rundt, giver deltagerne, arrangørerne fuld rettighed til at bruge foto og videoptagelse taget under stævnet

## 25 YDERLIGERE INFORMATION

- 25.1 Yderligere information fås ved henvendelse til [sundetrundt@sundet.dk](mailto:sundetrundt@sundet.dk)

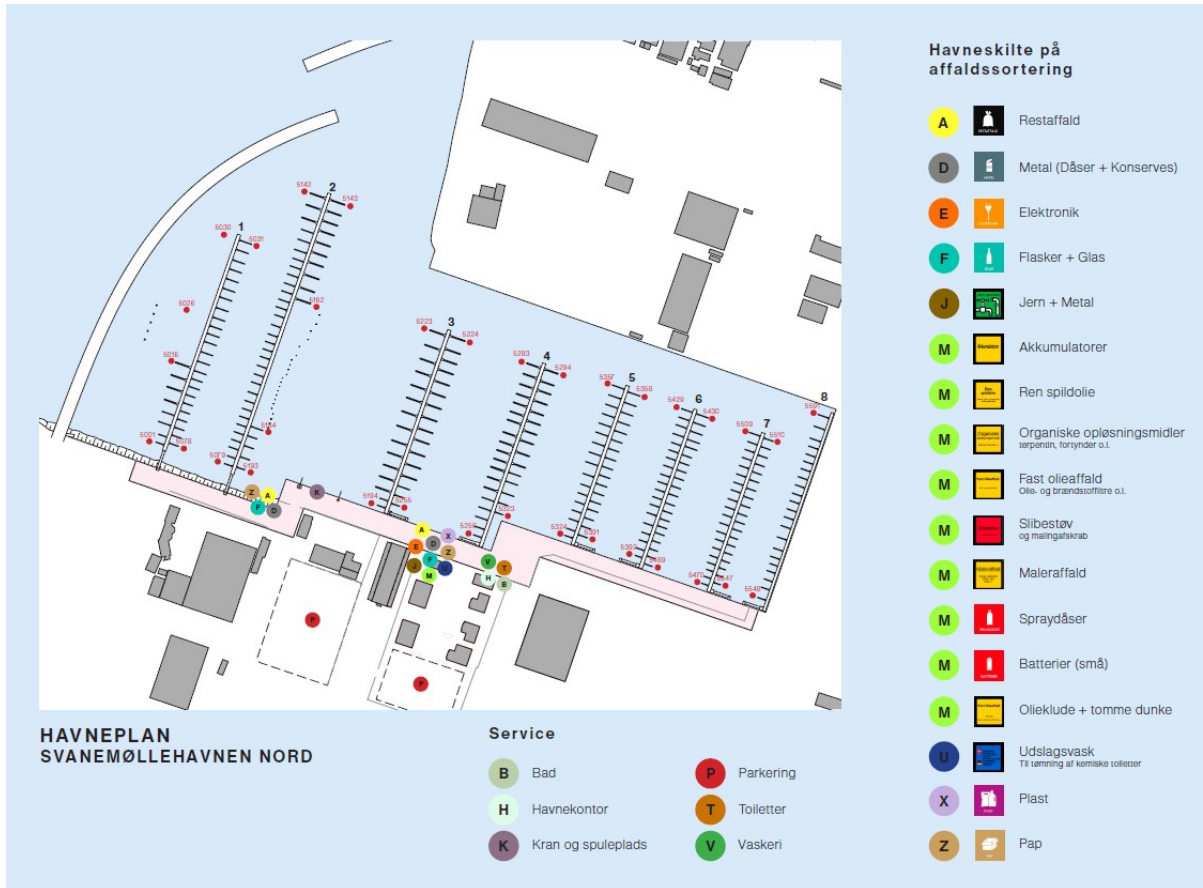
### KAPSEJLADSLEDELSEN

Stævneleder: Jens Lillegaard (mob. 24 87 03 89)

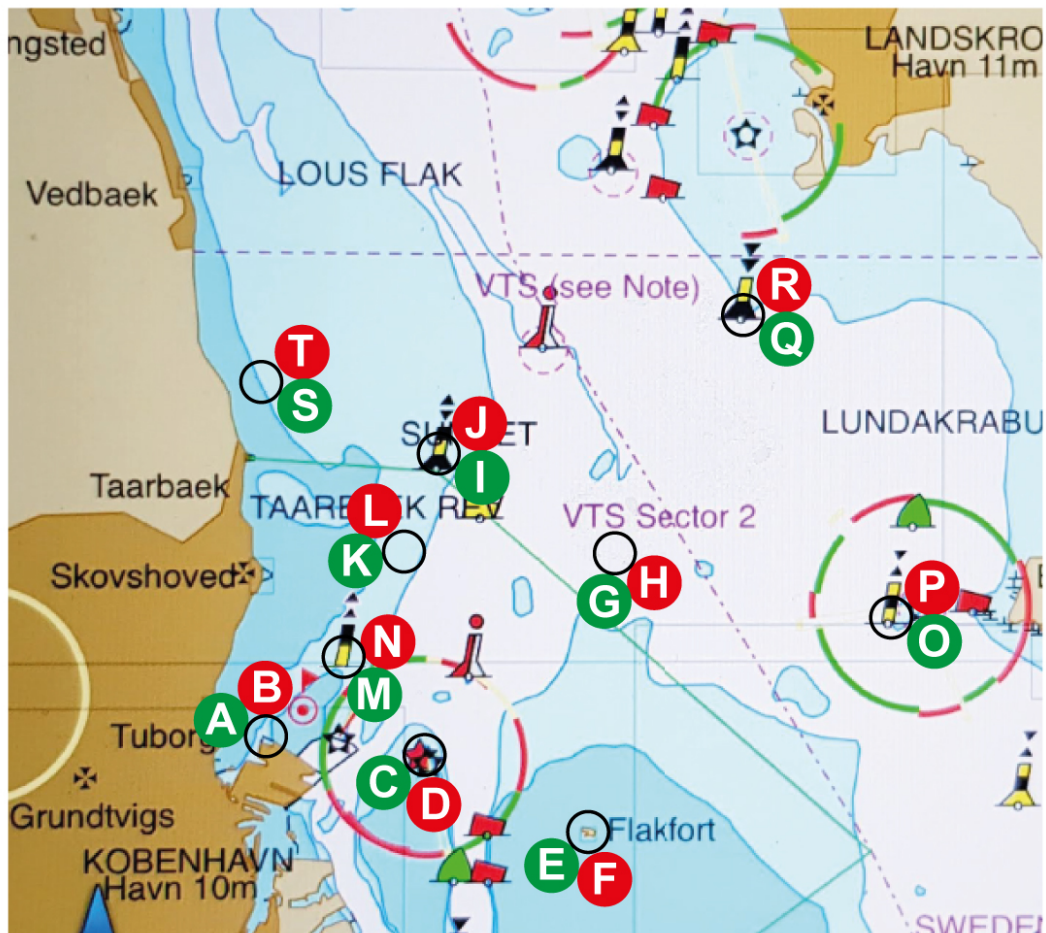
Baneleder: Henrik Holst

Protestkomité formand: Mads Roden

# BILAG 1



## BILAG 2



**Røde** mærker skal holdes til Bagbord - **Grønne** mærker holdes til Styrbord!

A: Kompassmærkning (E):	55°43,575'N – 12°36,069'E
B: Sømærke (BB):	55°43,553'N – 12°36,119'E
C/D: Middelgrunden:	55°43,246'N – 12°39,966'E
E/F: Flakfortet:	55°42,223'N – 12°43,897'E
G/H: Udlagt mærke (orange oppustelig bøj):	55°45.737'N – 12°43.863'E
I/J: Kompassmærkning (E):	55°47,117'N – 12°40,258'E
K/L: Udlagt mærke (orange oppustelig bøj):	55°45.356'N – 12°38.935'E
M/N: Kompassmærkning (nord):	55°44.484'N – 12°37.925'E
O/P: Kompassmærkning (Pinhättan vest):	55°45.037'N – 12°51.162'E
S/T: Sømærke (Special):	55°48.567'N – 12°35.229'E